



Istituto comprensivo di Scuola Primaria  
e Secondaria di primo grado in lingua italiana  
**Bolzano 1 - Centro Storico**



Italienischsprachiger Schulsprengel  
Grundschule und Mittelschule  
**Bozen 1 – Altstadt**

---

Via Cassa di Risparmio / Sparkassestr. 24 - 39100 Bolzano / Bozen - ☎ 0471/973414 📠  
0471/974092 ✉ [ic.bolzano1@scuola.alto-adige.it](mailto:ic.bolzano1@scuola.alto-adige.it) – PEC: [IC.Bolzano1@pec.prov.bz.it](mailto:IC.Bolzano1@pec.prov.bz.it) - [www.icbz1.it](http://www.icbz1.it)  
Cod.Fisc. / Steuer-Nr. 80003100213

All'Ufficio Mobilità del Comune di Bolzano

Al Sindaco  
Dott. Renzo Caramaschi

All'Assessore al Patrimonio, Mobilità, Edilizia abitativa comunale  
Arch. Stefano Fattor

Bolzano 14.10.2021

**OGGETTO: OSSERVAZIONE AL PUMS RELATIVAMENTE ALL'INCROCIO VIA  
ROSMINI – VIA OSPEDALE VECCHIO E VIA CASSA DI RISPARMIO**

L'Istituto Comprensivo Bolzano1 – Centro storico ha la sua sede amministrativa in  
via Cassa di Risparmio, 24.

La scuola Dante Alighieri di via Cassa di Risparmio è il più antico istituto in lingua  
italiana della nostra città, ha compiuto nel 2011 il secolo di vita. Una storia  
importante, quella dell'istituto, che coincide per numerosi aspetti con la storia  
altoatesina tout court.

Come noto all'Amministrazione Comunale di Bolzano, l'edificio in via Cassa di  
Risparmio ospita, oltre alle principali funzioni amministrative, la scuola primaria  
“Dante Alighieri” e la scuola secondaria di primo grado “Ilaria Alpi”.

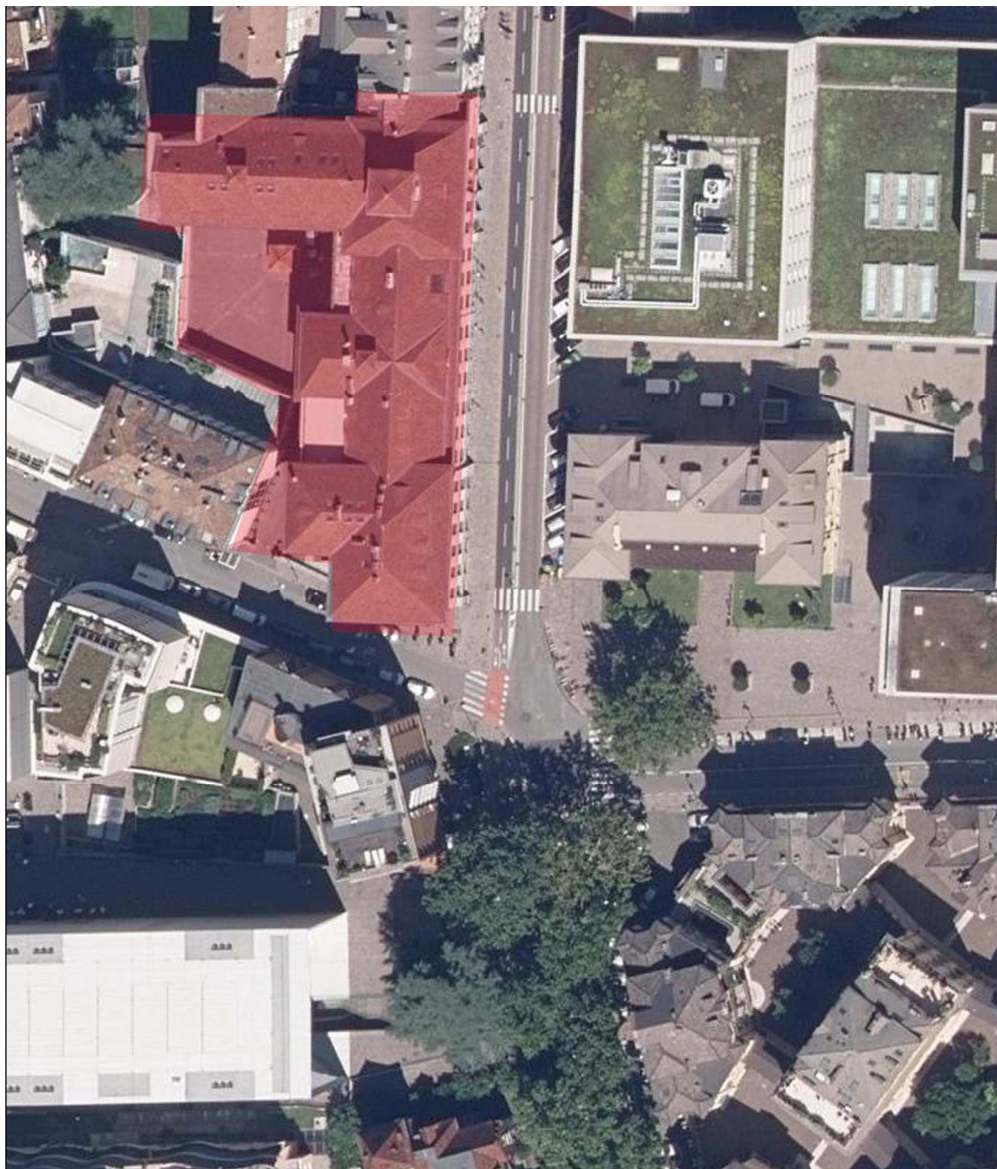


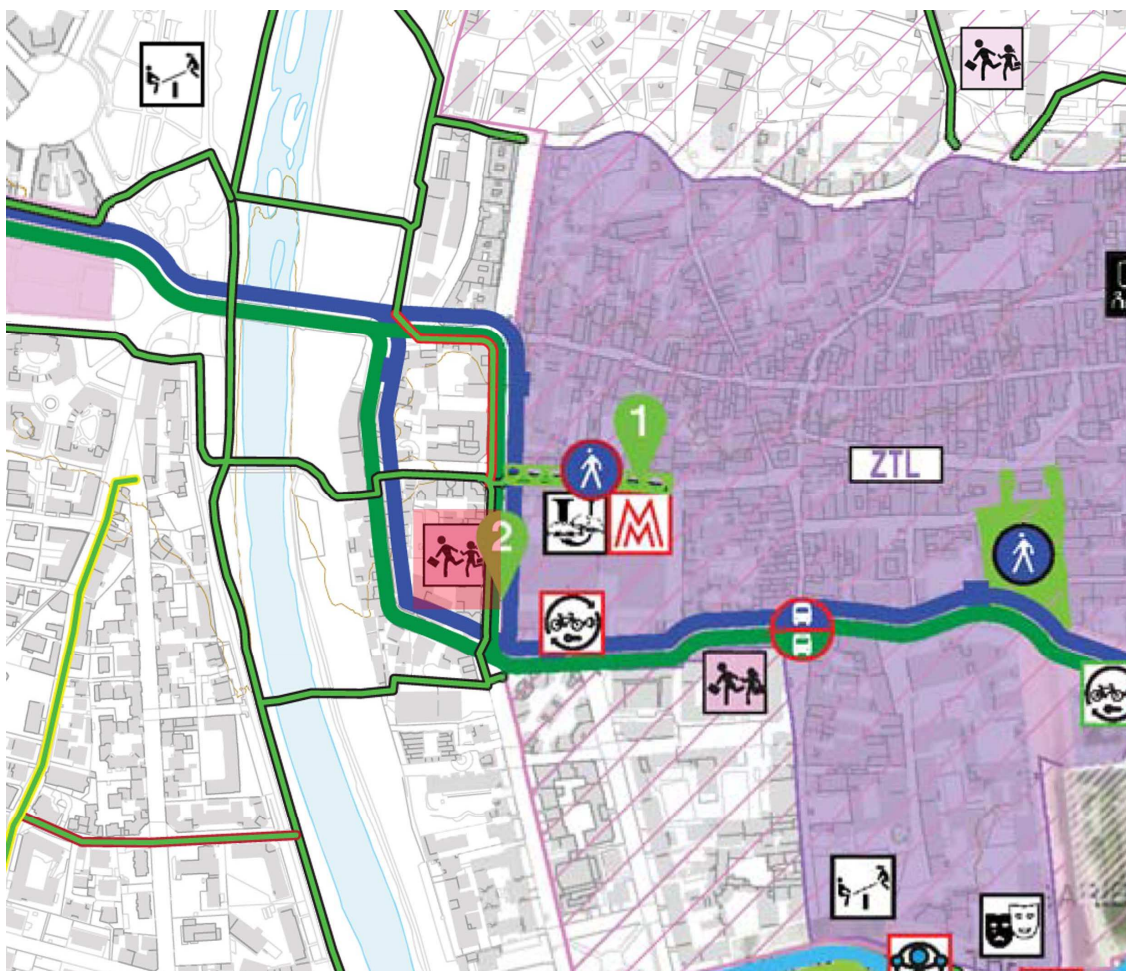
foto aerea

La frequenza giornaliera dei due plessi conta circa 560 persone di cui 400 alunne e alunni, 146 docenti e 13 impiegati.



In particolare, dal lunedì al venerdì, in entrata ed uscita al mattino nella fascia oraria 7:30 - 8:30 e 12:30 - 13:30 ed al pomeriggio tra le 15:45 e le 17:30 si movimenta un importante numero di cittadini e cittadine in arrivo, partenza e sosta breve con mezzi pubblici e privati.

Il PUMS – Piano Urbano della Mobilità Sostenibile adottato con Delibera della Giunta Comunale n. 406 del 21/07/21, prevede tra gli interventi di nuova previsione 2022-2024 lo spostamento dei percorsi dei bus in direzione Talvera lungo via Ospedale e via Cassa Risparmio. Questa operazione dovrà inevitabilmente trasformare via Ospedale vecchio in strada a doppio senso ed aumentare il traffico su via Cassa di Risparmio aggiungendo pesantemente il carico di mezzi pubblici ai flussi già esistenti in via Rosmini. Il nuovo scenario prevede quindi una chiusura del plesso scolastico in un'isola circondata da percorsi automobilistici pesanti.



#### PUMS – Dettaglio di zona

Scuole/Schulen:

Dante  
Rosmini

☎ 0471/973414  
☎ 0471/271346

Chini  
Terlano

☎ 0471/970849  
☎ 0471/256000



Si evidenzia quindi la necessità di un confronto sulle modalità di realizzazione di tali cambiamenti in particolare sulla congruenza delle previsioni di piano con le attività scolastiche e le priorità di sicurezza delle bambine e dei bambini che frequentano i due plessi.

Inoltre, si evidenzia la necessità della scuola di prevedere una zona di sosta (attualmente nella piazzetta Franz Innerhofer) per i pulmini dedicati al trasporto di disabili con patologie anche gravi.

Infine si ricorda che l'area per le attività ricreative ad uso della scuola è ubicata nel parco del Talvera e necessita di percorsi pedonali protetti e punti di attraversamento sicuri.

In sintesi:

1. Il sito è sede di due plessi scolastici frequentati da 400 alunni e alunne tra i 6 ed i 13 anni di età.
2. Il sito ha periodi di elevato traffico pedonale, ciclabile ed automobilistico nell'arco della giornata.
3. Il sito deve prevedere aree di sosta per i mezzi a servizio della scuola e degli alunni con disabilità.
4. Gli spazi antistanti l'ingresso su via Cassa di Risparmio e su via Rosmini devono prevedere spazi e sistemi di protezione adeguati.
5. Nelle vicinanze è ubicata l'area dedicata alle attività ricreative che deve essere raggiunta in totale sicurezza.

**In ragione quindi di quanto argomentato, viene richiesto un confronto ed un approfondimento, in fase di definizione attuativa, delle condizioni al contorno dell'area scolastica.**

**La Presidente del Comitato dei genitori**

**Arch. Maria Rosaria Pastore**

**La Presidente del Consiglio d'Istituto**

**Dott.ssa Marzia Bonetto**

**La dirigente scolastica**

**Dott.ssa Sabine Giunta**

